

Situé en plein cœur du **Vieux Colmar** dans la maison natale du sculpteur, le musée Bartholdi invite ses visiteurs à découvrir, sur **3 niveaux**, l'univers singulier de cet artiste alsacien au destin hors du commun.

Les grands soutiens du monde



Qui est le créateur de la « **Statue de la Liberté** » ? Une question dont la réponse n'est pas si évidente pour beaucoup d'entre nous... Célébrissime à travers le monde entier, Lady Liberty a en effet, bien malgré elle, fait de l'ombre à son auteur de génie, **Auguste Bartholdi**.

Une maison d'enfance

Curieux de tout et passionnément dévoué à son art, Bartholdi était un **artiste complet**. En plus de la sculpture, il explorera différents supports artistiques comme la **peinture**, l'**aquarelle**, le **dessin**, la **photographie** et même l'**architecture**.

Des collections variées

Artiste engagé défendant fermement les droits de l'Homme, Bartholdi a produit, tout au long de sa carrière, de nombreuses œuvres illustrant avec force les **principes humanistes des Lumières**. Du *Monument Bruat* à la « Statue de la Liberté », cet **engagement politique et social** est le fil rouge des collections présentées au musée Bartholdi.

Auguste Bartholdi vers 1888



Un artiste humaniste

« Colmar aventure » permet de découvrir l'univers de Bartholdi dans la ville et au musée, tout en s'amusant ! Disponible sur Google Play et Apple Store.

Poursuivez votre visite dans les rues de Colmar !

S'il vit à Paris dès l'adolescence pour ses études, Bartholdi n'aura de cesse de revenir à Colmar pour se ressourcer dans la ville qui l'a vu naître. Très impliqué dans la vie culturelle de la cité alsacienne, il fait don, gracieusement, de ses créations. Au total, **il réalisera une quinzaine d'œuvres pour Colmar**, dont certaines sont encore visibles aujourd'hui.

Bartholdi dans les rues de Colmar

La Fontaine Schwendl
Place de l'Ancienne Douane
La Fontaine Roesselmann
Place des Six-Montagnes-Noires
Le Monument à Gustave Adolphe Hirn
Square à l'angle du boulevard Leclerc et du boulevard Saint-Pierre
Le Monument à l'Amiral Bruat
Parc du Champs de Mars
Le Monument au général Rapp
Place Rapp
Le Tonnelier Alsacien
Maison des Têtes, 19 rue des Têtes

BIENVENUE AU MUSÉE BARTHOLDI !

Visites guidées

Notre équipe de médiation culturelle vous accueille en visites guidées, individuelles ou groupées.

Pour toutes informations concernant les horaires et les tarifs, merci de nous contacter par téléphone.

Livrets de jeux pour les enfants

Disponibles à l'accueil du musée, les livrets de jeux se déclinent par âge, en 3 niveaux :
6-8 ans, 9-11 ans et 12-15 ans.

Ludiques et pédagogiques, ils permettent de découvrir le musée en famille, tout en s'amusant !

Audioguides

À louer à l'accueil du musée.

Langues :
français, allemand, anglais,
espagnol, italien.

MUSÉE BARTHOLDI MAISON NATALE D'AUGUSTE BARTHOLDI

30 rue des
Marchands
68000 Colmar

03 89 41 90 60
musee.bartholdi@colmar.fr

HORAIRES ET INFORMATIONS

Rendez-vous sur le site internet et les réseaux sociaux du musée !

Fermé tous les lundis.



@musee.bartholdi



ne pas jeter sur la voie publique

en couverture : la Liberté en construction dans les ateliers Gaget et Gauthier à Paris, en 1884.

crédits photos © Christian Kempf



Musée Bartholdi

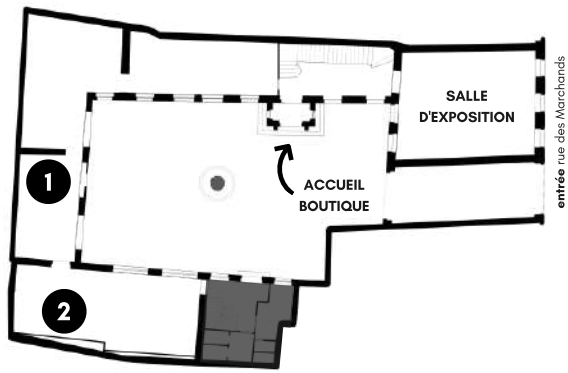
maison natale
d'Auguste Bartholdi

www.musee-bartholdi.fr

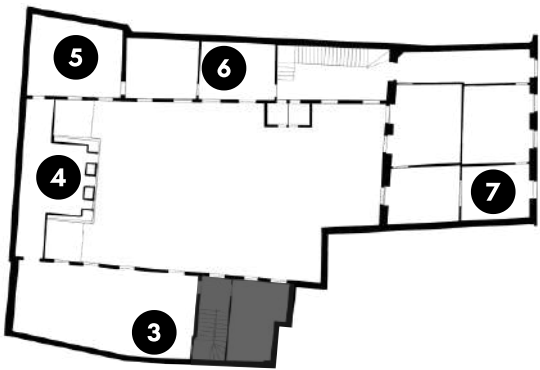


PLAN DU MUSÉE

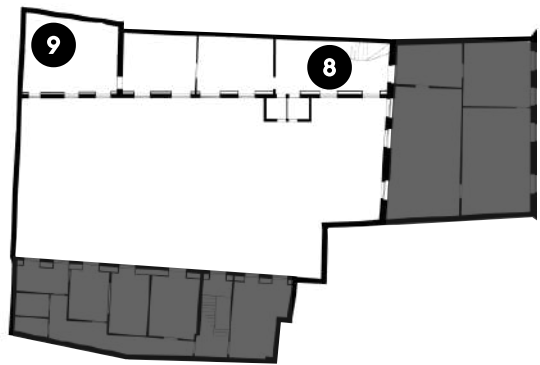
REZ-DE-CHAUSSÉE



1ER ÉTAGE



2E ÉTAGE



1ER ÉTAGE

3 Le Monument aux aéronautes



Cette réplique en bronze et en onyx du monument anciennement situé à Paris, illustre le geste héroïque des aéronautes français pendant le siège de Paris par l'armée prussienne. Soixante-six ballons avaient quitté la ville, libérant du joug de l'ennemi les citoyens pris au piège. Remarquable de poésie, le monument original mesurait 7 mètres de hauteur.

4 Le Martyr moderne

Exposée au Salon de Paris en 1864, cette sculpture en plâtre illustre le tragique mythe de Prométhée ici réinterprété par Bartholdi, qui fait de Prométhée l'allégorie de la Pologne, et de l'aigle à deux têtes, celle de la Russie. Par cette analogie le sculpteur dénonce les terribles violences perpétrées par le tsar russe Alexandre II, suite au soulèvement des Polonais contre l'oppression de l'Empire en janvier 1863.



7 Le Portrait de Charlotte Bartholdi



Dans cette partie du musée sont reconstitués les appartements parisiens du sculpteur. Grâce au talent du peintre de renom et maître du sculpteur, Ary Scheffer, c'est ici que l'on peut découvrir le visage de celle qui a élevé seule et d'une main de fer Auguste Bartholdi. Leur relation, très fusionnelle, a donné lieu à une correspondance quasi quotidienne, précieuse aujourd'hui pour comprendre l'état d'esprit de l'artiste.

2E ÉTAGE

Le deuxième étage du musée est entièrement consacré aux voyages de Bartholdi aux États-Unis, tous liés, de près ou de loin, au projet de *La Liberté éclairant le monde*. Premières maquettes, dessins, tableaux, gravures et photographies témoignent de l'épopée que fut la genèse de ce monument colossal devenu, à travers le monde entier, le symbole de la Liberté.



REZ-DE-CHAUSSÉE

Parmi nos collections...

1 Le Monument Bruat



Des quatre figures allégoriques du monument Bruat détruit en septembre 1940 par l'occupant, seules les têtes ont pu être sauvées. Le modèle qui inspira Bartholdi pour l'Océanie n'est autre que l'arrière-grand-mère d'Yves Saint-Laurent.

2 La petite Alsacienne

Dix ans après la guerre franco-prussienne, en 1883, Bartholdi réalise *La petite Alsacienne au bouquet tricolore*, une œuvre intime qu'il gardera dans son atelier jusqu'à sa mort. Ses yeux gonflés par les larmes et les fleurs aux couleurs de la France qu'elle retient délicatement dans son petit tablier, reflètent l'immense tristesse du sculpteur d'avoir perdu celle qu'il appelle « sa petite patrie », l'Alsace.



5 Le Lion de Belfort



Symbole de la résistance héroïque de la ville assiégée par la Prusse en 1870-1871, le *Lion de Belfort* est un véritable colosse de grès rose, haut de 11 mètres de haut et large de 22. Si la première maquette réalisée par Bartholdi est celle d'un lion agressif, la version finale représente un animal « terrible en sa fureur » reflétant davantage la dignité dans la défaite.

6 Le Café sur les bords du Nil

En 1855, alors qu'il n'a que 20 ans, Auguste Bartholdi part pour un voyage d'études artistiques et culturelles en Égypte et au Yémen. Ce premier voyage loin de l'Europe le marquera profondément et fera naître en lui son goût pour la monumentalité. Il en rapportera également une quantité importante de dessins et de photographies.



8 La Californie de jadis et nouvelle



C'est après son tout premier voyage aux États-Unis, en 1871, que Bartholdi imagine *La Californie de jadis* et son pendant, *La Californie nouvelle*. Le premier dénonce la cupide et destructrice « ruée vers l'or », après la découverte du précieux métal par les colons américains en 1848.

9 L'oreille de la Liberté

Conservée en souvenir par Bartholdi, cette oreille en plâtre d'1,40 mètres est l'unique témoin matériel du processus d'élaboration de la « Statue de la Liberté » dans les ateliers Gaget et Gauthier, à Paris. Les « sections-modèles » à grandeur d'exécution étaient en effet détruits au fur et à mesure que la Liberté prenait forme. Au total, la Belle mesurera 46 mètres de hauteur, sans son socle.

